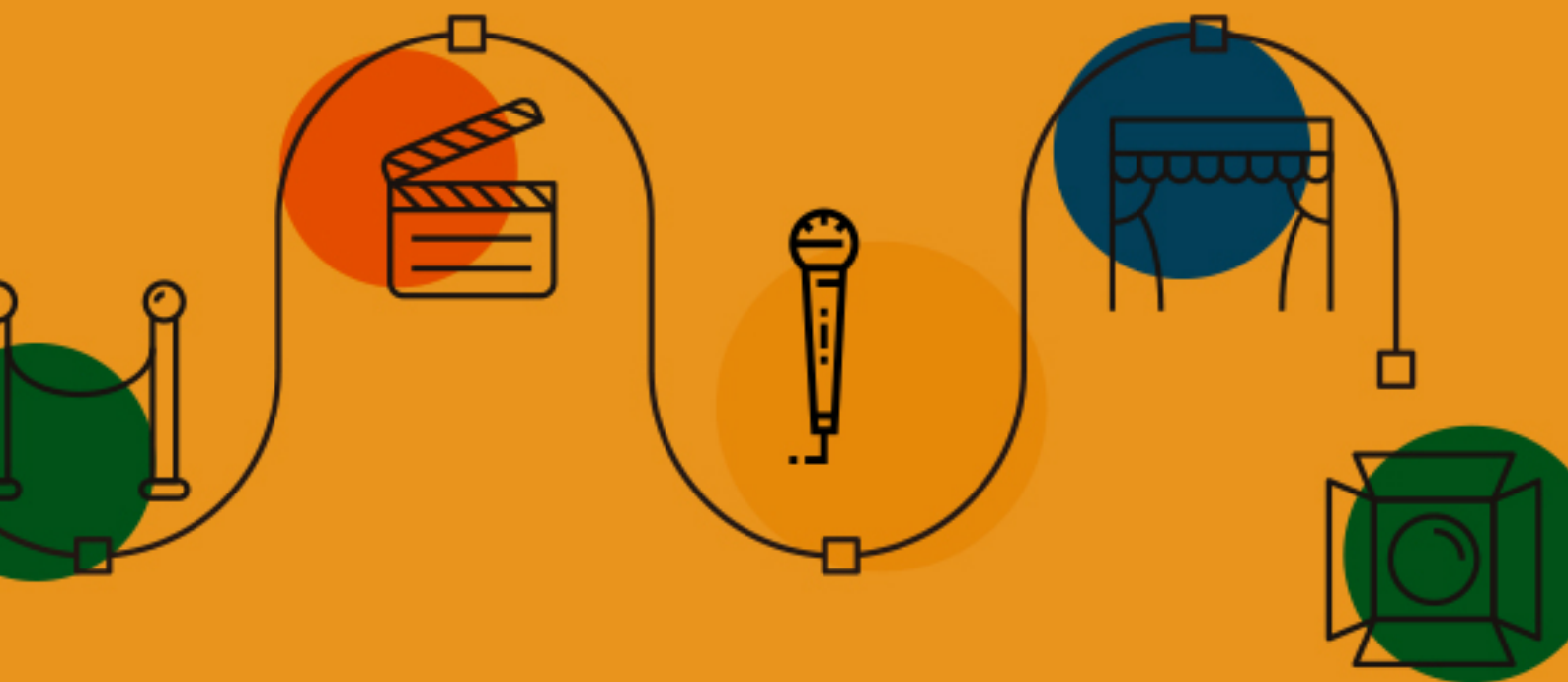


Effetto festival

Festival e consumi culturali ai tempi di Covid-19
a cura di Giulia Cogoli e Guido Guerzoni



Executive summary

Descrizione del campione

- Campione composto da **87 festival**.
- 60% nato negli ultimi 10 anni.
- 59% si tiene nel Nord Italia.
- La maggioranza del campione (**62%**) registra **meno di 25.000 partecipanti l'anno**.
- Si rileva una leggera prevalenza delle manifestazioni dedicate alla **letteratura (19%)**.

Edizione 2020: le risposte dei festival al Covid-19

Tempistiche e modalità di svolgimento degli eventi

- **Tempistiche:** il **32%** del campione ha **mantenuto le date** originariamente previste, il 14% ha posticipato l'edizione 2020, mentre il 17% l'ha annullata. Alcuni festival (**7%**) hanno tenuto una **doppia edizione**: la prima esclusivamente online nelle date di svolgimento previste, per evitare il posticipo annuale, e una seconda ibrida/in presenza in un momento successivo. Dall'analisi è emerso che i festival più longevi sono stati i più resistenti.
- **Durata:** oltre la metà dei festival (**55%**) **non ha subito variazioni** rispetto all'edizione precedente, laddove la quota di chi ha subito una contrazione (27%) è superiore a quella di chi ha sperimentato un aumento (18%).
- **Numero eventi totali:** il **38% dei festival** ha realizzato un **massimo di 10 eventi** in presenza, mentre solo il 12% ne ha organizzati più di 80. Il **75%** dei festival ha realizzato al **massimo 20 appuntamenti in streaming**, mentre la maggioranza dei festival (63%) **non ha previsto eventi preregistrati**.
- **Format:** il 35% dei festival ha optato per eventi esclusivamente in presenza; il 17% solo online; il 48% in modalità ibrida.
- **Nuovi formati:** il 56% del campione ha introdotto **nuovi formati**. Primeggia l'avvio delle dirette streaming su Facebook, Youtube o StreamYard (24%), seguono la Tv (18%), i podcast del festival (16%) e le trasmissioni radiofoniche (12%).

Pubblico

- **La flessione di pubblico è stata piuttosto significativa**, compresa tra il **25% e il 60%** per il **44%** degli eventi.
- **Numero visitatori medi:** per quanto riguarda i partecipanti per evento in **presenza**, il 43% dei festival ne ha registrati meno di 99 e il 57% oltre 100. I partecipanti collegati per evento in **streaming** sono stati invece superiori a 1.000 nel 32% dei casi, mentre il 27% ne ha registrato un numero inferiore a 100. Il resto del campione si è distribuito piuttosto uniformemente nelle due fasce intermedie (100-299 e 300-999). Infine, i visitatori unici per evento **preregistrato** sono stati più di 500 nel 24% dei casi, mentre il restante 76% si è distribuito equamente nelle fasce 25-99 e 100-499.

Coinvolgimento del territorio

- Il **37%** del campione ha coinvolto **maggiormente** il proprio territorio, nella maggioranza dei casi (28%) aumentando il numero di sedi urbane.
- **Pubblico locale:** il **93%** dei festival rispondenti ha accolto una percentuale importante di partecipanti locali (**dal 40% in su**). Circa la metà del campione (47%) ha affermato che la maggioranza del pubblico dell'edizione 2020 (dal 75 al 100%) era locale.

Partecipazione dei relatori

- La modalità prevalente è stata ancora quella in **presenza** (60%), in remoto nel 28% dei casi e preregistrata nel 12%.
- **Politiche di prezzo:** il 67% del campione ha dichiarato di aver lasciato **invariato** il pricing, con una netta prevalenza della gratuità assoluta.
- **Budget:** per i festival rispondenti (86% del campione), il **budget** è rimasto invariato nel 20% dei casi, è aumentato nel 12% e **diminuito nel 68%**. Un festival su 3 ha affermato che la variazione è risultata inferiore al 25%, mentre per il 54% del campione è pari a una cifra compresa tra il 25 e il 60%. La stessa percentuale di budget (26%) è stata investita nelle attività di **comunicazione** e **digitalizzazione** (che incidono dunque su oltre il 50% del budget complessivo). L'investimento in **prevenzione sanitaria** sembra invece essere stato minore, pari in media al 17% delle spese totali.

Archivio digitale

- **Presenza di un archivio digitale:** la maggioranza del campione ha dichiarato di averlo lanciato nel corso di edizioni precedenti (**80%**), mentre una quota marginale (6%) l'ha creato nel 2020. Il 14% non ne dispone affatto.
- **Materiali totali:** il 73% dei rispondenti possiede un archivio digitale con meno di 500 titoli/unità contenutistiche (audiovisive).
- **Materiali 2020:** il 73% dei rispondenti ha creato meno di 100 titoli/unità contenutistiche per il 2020.
- **Tipologia dei contenuti:** il 90% è rappresentato da contenuti propri, equamente divisi tra contenuti prodotti dallo stesso festival e documentazione audio-video degli eventi (in streaming e in presenza).
- **Analytics:** il 51% utilizza specifici strumenti per analizzare e gestire il proprio archivio.

Scenari e prospettive future

- **Edizione 2021: il 54% dei festival prevede di realizzare un'edizione in presenza**, il 46% dichiara di voler organizzare un festival in modalità ibrida, mentre nessuno si esprime a favore di una futura versione esclusivamente online.
- **Budget 2021:** oltre il 50% del campione prevede una **variazione in aumento del budget rispetto al 2020**. Questo dato non sembra essere influenzato dal budget 2020: anche i festival che hanno visto una diminuzione nel 2020 prevedono un aumento nel 2021.
- **Modalità edizione 2021:** il **63%** del campione ha già deciso che l'edizione 2021 sarà caratterizzata dall'**offerta di modalità e attività più innovative rispetto al passato**, tra le quali spiccano: impiego di formati più sostenibili e rivisti in base alle esigenze sanitarie, maggiore coinvolgimento del proprio territorio, offerta di laboratori speciali e maggiore interazione digitale, ad esempio attraverso altri formati complementari come web tv o radio.

Focus top 10 festival italiani

- Si sono tendenzialmente svolti nelle **date originarie**.
- Hanno registrato una flessione del numero di eventi e del pubblico (tra il 60 e il 100%). Tuttavia, il **pubblico locale** è in aumento, pari ad una percentuale tra il 40 e il 100% del totale dei partecipanti.
- Solo il 50% del campione ha introdotto nuovi formati nel 2020, segno che in molti casi era avvenuta un'**innovazione precedente** all'emergenza sanitaria dell'anno in corso, che ha comunque confermato la necessità di ripensare, in un'ottica innovativa, il formato dei festival.
- **Budget in diminuzione**, tra il 10 e il 40% rispetto al 2019.